

# Iguanodon Iguanodonti

A trăit cu 125 mln. ani în urmă

Lungimea: 10-13 m

Greutatea: 3-4 t



A trăit cu 112-100 mln.

ani în urmă

Lungimea: 8 m

Greutatea: 3 t

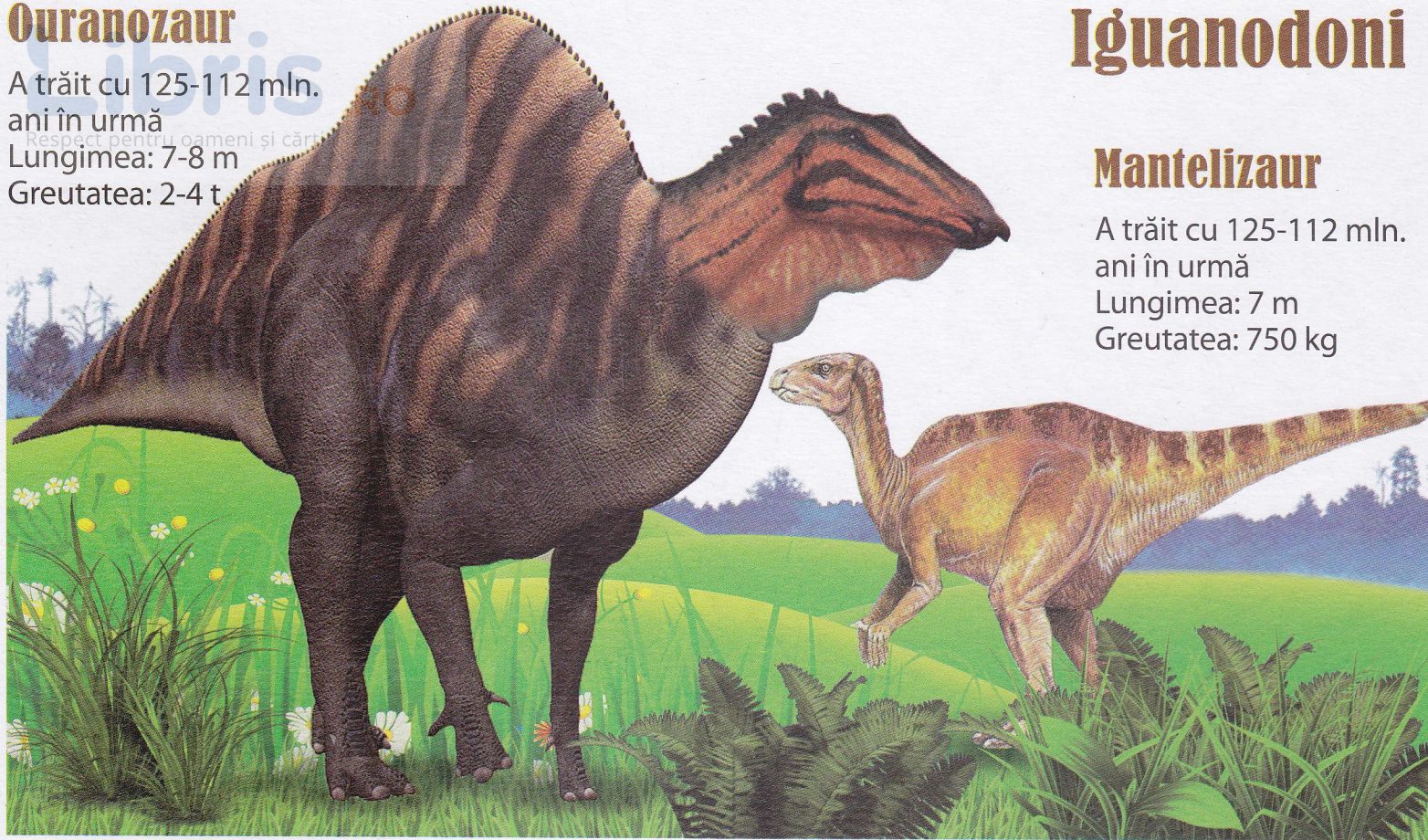
## Muttaborrazaur

**Iguanodonii** („dinte de iguană”) au apărut pentru prima dată în jurasic și s-au răspândit treptat în întreaga lume. Erau niște dinozauri erbivori masivi, cu oase grele și copite la picioare. Labele lor scurte din față aveau câte cinci degete, cu care apucau cu dibăcie plantele. Când mergea în patru picioare, degetele se desfăceau evantai și ajutau la mers. **Iguanodonul** propriu-zis avea lungimea de circa 9 m. A fost descoperit foarte devreme, în 1809, la sudul Angliei. Trăia în turme și era foarte lent.

**Muttaborrasaurus** a fost descoperit în Australia în 1981. Avea o umflătură caracteristică pe cap.

# Ouranozaur

A trăit cu 125-112 mln.  
ani în urmă  
Lungimea: 7-8 m  
Greutatea: 2-4 t



# Iguanodoni

## Mantelizaur

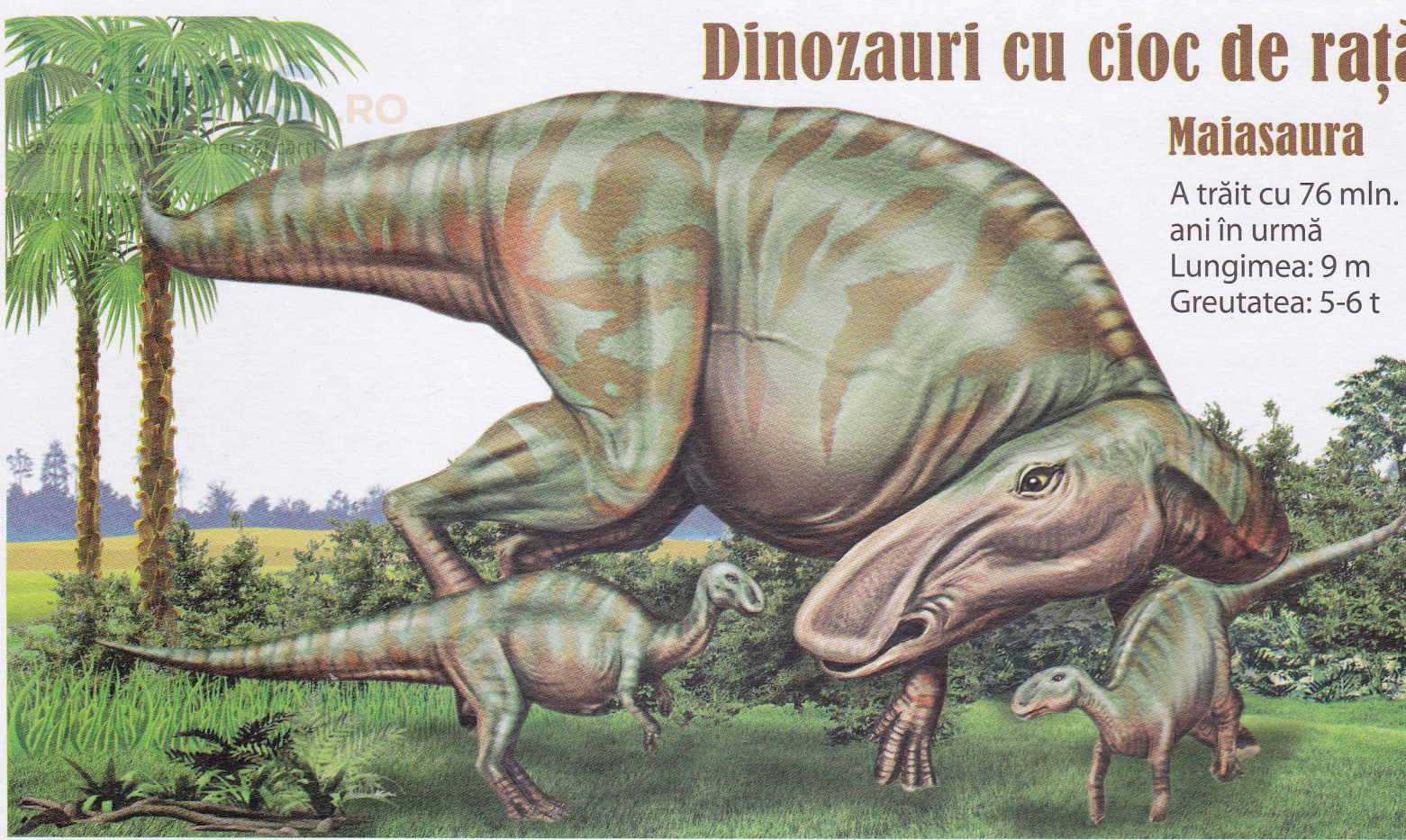
A trăit cu 125-112 mln.  
ani în urmă  
Lungimea: 7 m  
Greutatea: 750 kg

**Ouranosaurus** a fost descoperit pentru prima dată în deșertul Sahara în 1966. S-a dovedit că era o reptilă de talie mare, cu unghii mari și cu o pânză lungă de-a lungul spinării până la coadă. A fost demonstrat că această pânză servea pentru reglarea temperaturii corpului, ca un panou solar. Avea dinți în formă de frunze și maxilare puternice cu care putea mesteca și plante foarte dure. Numele lui înseamnă „șopârla neînfricată”. **Mantellisaurus** era asemănător, având și el pe spate aceiași țepuri acoperiți cu piele, dar avea dimensiuni mai mici. Ambii au trăit în cretacicul timpuriu.

# Dinozauri cu cioc de rață

## Maiasaura

A trăit cu 76 mln.  
ani în urmă  
Lungimea: 9 m  
Greutatea: 5-6 t



**Maiasaura** („reptilă-mamă bună”) a fost denumită astfel deoarece părinții erau foarte grijulii de puii lor până aceștia creșteau mari și puteau părăsi cuibul. Era un animal social. Femelele depuneau ouă în cuiburi comune și probabil că se întorceau în fiecare an în același loc la cuibărit, ca păsările de astăzi. Se știe că își construia cuibul din nămol și nisip. Cuibul avea forma unui vas cu înălțimea de peste 1 m și diametrul de 2 m. În cursul nopții mama putea să se încolăcească în jurul cuibului, încălzindu-l cu propriul corp. Dacă părinții cădeau pradă vreunui răpitor, puii neputincioși mureau în scurt timp.